





**דגלדאי** [של הרצענים], ואמרי לה [ויש אומרים]: בשוקא דרבנן [בשוק החכמים], חזי הנך דקיימן כנדי כנדי [ראה ריאות שיש עליהן כדים כדים, אבעכועות גדולות (צמחים) מלאות נוזלים] ולא אמר להו ולא מידי [ולא אמר להם דבר לטבחים], משמע שהוא סבור שזה כשר, וכן מסופר, ר' אמי ור' אסי הוו חלפי בשוקא [היו עוברים בשוק של] טבריא, חזי הנך דקיימי טינרי טינרי [ראו אותן ריאות שיש עליהן סלעים סלעים], גושים גדולים וקשים, ולא אמרי להו ולא מידי [ולא אמרו להם דבר], משמע שהם סבורים שזה כשר.

**דגלדאי, ואמרי לה: בשוקא דרבנן, חזי הנך דקיימן כנדי כנדי ולא אמר להו ולא מידי. רבי אמי ורבי אסי הוו חלפי בשוקא דטבריא, חזי הנך דקיימי טינרי טינרי ולא אמרי להו ולא מידי.**

**א אתמר, מחט שנמצאת בריאה – רבי יוחנן ורבי אלעזר ורבי חנינא מכשרי, רבי שמעון בן לקיש ורבי מני בר פטיש ורבי שמעון בן אלקיים טרפי. לימא בהא קמפלגי, דמר סבר: א חסרון מבפנים – שמייה חסרון, ומר סבר: לא שמייה חסרון? – לא, דכולי עלמא: חסרון מבפנים לא שמייה חסרון, והכא בהא קמפלגי, מר סבר: סמפונא נקט ואתאי, ומר סבר: נקובי נקיב ואתאי.**

**ההיא מחטא דאשתכח בחיתוכא דריאה, אייתוה לקמיה דרבי אמי, סבר לאכשורה. איתיביה רבי ירמיה, ואיתימא רבי זריקא: הריאה שניקבה או שחטרה, ימאי חטרה? אילימא מבחוץ – היינו ניקבה! אלא לאו – מבפנים, ושמע מינה: חסרון מבפנים שמייה חסרון! הדר שדרוה לקמיה דרבי יצחק נפחא, סבר לאכשורה; איתיביה רבי ירמיה, ואיתימא רבי זריקא: הריאה שניקבה או שחטרה; מאי חטרה? אילימא מבחוץ – היינו ניקבה! אלא לאו – מבפנים, ושמע מינה: חסרון מבפנים שמייה חסרון! הדר שדרוה לקמיה דרבי אמי וטרפה. אמרי ליה: והא רבנן מכשרי! אמר להן: הן הכשירו – שפודעים מאיזה טעם הכשירו, אגן מאיזה טעם נכשיר? דלמא אי הוה ריאה קמן מינקבה!**

שהיה זה ר' זריקא ממה ששינו במשנתנו: הריאה שניקבה או שחטרה – טריפה. ויש לשאול: מאי [מהו פירוש] חטרה? אילימא [אם תאמר] שחטרה מבחוץ – היינו [זהו מה ששינו] ניקבה, שהרי כל חסרון מבחוץ הוא נקב בקרום הריאה! אלא לאו [האם אין] הכוונה שחטרה מבפנים, ושמע מינה [ולמד מכאן] שהחסרון שהוא מבפנים – שמייה [שמייה] חסרון, ומחט זו בודאי עשתה חסרון בבשר הריאה! ר' אמי לא החליט בדבר, ולכן הדר שדרוה לקמיה [חזרו ושלחו אותה. את הריאה הזו, לפני] ר' יצחק נפחא. סבר לאכשורה [סבור היה ר' יצחק להכשירה], איתיביה [הקשה לו] ר' ירמיה, ואיתימא [ויש אומרים] שהיה זה ר' זריקא, ממה ששינו: הריאה שניקבה או שחטרה – טריפה, ויש לשאול: מאי [מה פירוש] חטרה? אילימא [אם תאמר] מבחוץ – היינו [זהו מה ששינו] ניקבה! אלא לאו [האם אין] הכוונה מבפנים, ושמע מינה [ונלמד מכאן] שחסרון מבפנים שמייה [שמו, נחשב] חסרון! הדר שדרוה לקמיה [חזרו ושלחו אותה לפני] ר' אמי וטרפה [והטריף אותה]. אמרי ליה [ואמרו לו]: והא רבנן מכשרי [והרי חכמים מכשירים], כפי שנאמר לעיל בשם ר' יוחנן ור' אלעזר ור' חנינא, אמר להן: הן הכשירו – אחר שידועים היו מאיזה טעם הכשירו, שבאה לפנייהם ריאה שלימה, וראו שאין בה נקב, אבל אגן [אגן] מאיזה טעם נכשיר בחתיכת ריאה שהובאה לפנינו? דלמא אי הוה [שמה אם היתה]

**מסורת הש"ס**

- א. חולין מז, ב (ושם סומנו מקבילות).
- ב. משנה חולין מב, א (ושם סומנו מקבילות).
- ג. חולין מז, ב.

## גרסות

**טינרי טינרי** בכתי"מ ועוד: **טינדי טינדי**.

**דכולי עלמא חסרון מבפנים לא שמייה חסרון** ראה רש"י, שעמדה לפניו הגרסה: **דכולי עלמא חסרון מבפנים שמייה חסרון** וכן הביא ראב"י"ה שם בה"ג, וראה עיטור.

**נקט ואתאי** בחלק מכתה"י: **נקט ועייל**.

**נקיב ואתאי** ברוב כתה"י: **נקיב ועייל**.

**הדר שדרוה לקמיה דרבי יצחק** ברוב כתה"י: **יצחק [איתוה] [אתויה] לקמיה דרבי יצחק** ובכתי"מ: **שדרה לקמיה דרבי יצחק** וכן ברש"י ועוד, וראה רש"י"א.

**מאי חטרה אילמא מבחוץ** ברוב כתה"י: **היכי דמי אילמא אידי ואידי מבחוץ**.

**אלא לאו מבפנים** ברוב כתה"י: **אלא לאו ניקבה מבחוץ** וחסרה מבפנים.

**הדר שדרוה לקמיה דרבי אמי** יש בכתי"י: **הדר שדרוה לקמיה דרב אסי** ובש"מ הגיה: **הדר שדרוה לקמיה דרבי יצחק נפחא**. **מאיזה טעם הכשירו** בכתי"מ: **מאיזה טעם להכשירו**.

**אי הוה ריאה קמן מינקבה** בכתי"מ: **אי הוה ריאה קמן הוה מינקבה**. אלא.

## החיים

**שוקא דרבנן** מקום זה, המצוי פעמיים בתלמוד, לא נתברר עניינו המדויק. כנראה מדובר באחד השווקים שבנהרדעא, מקומו של רב נחמן, שחכמים היו מצויים שם, אף שהיה בו רוב גוים (ראה ב"מ כד, ב).

**כנדי כנדי טינרי טינרי** ראה נספח תמונות עמ' 8. הבעות הנוצרות בריאה (כמו על איברים אחרים), בין אם כתוצאה של התפתחות טפילית, ובין כתוצאה של זיהום, יכולות להגיע לגודל ניכר ("יכנדי"), עד כ-15 ס"מ. במשך הזמן קיימת תופעה של הסתיידות בבעות, והן הופכות לקשות (יטינרי).

## עיונים

**כנדי כנדי וכו' טינרי טינרי** כנדי הן צמחים (בעות מלאות נוזלים) גדולים כבדים, טינרי גדולים מכנדי, וקשים כסלע (רש"י). והראב"ד פירש כנדי כנדי – זוגות זוגות (בדיקת הריאה לרבינו יונה). ויש שהבין כי לדעת הרמב"ם הכוונה לבעות מלאות אור כמו נודות נפוחים (ב"ח).

**מחט שנמצאת בריאה** ואין מוצאים נקב בצידה החיצון, ואין הרוח יוצאת ממנה בבדיקה (רש"י). ומדברי רמב"ן נראה כי מי שהכשיר, הכשיר אף בלא בדיקה (ראה להלן).

**חסרון מבפנים שמייה חסרון** אף שהמחט עצמה אינה עושה חסרון, מכל מקום הברזל שמחליד אוכל את הבשר סביבותיו כששודה שם (רש"י, ראב"ד).

**מר סבר סמפונא נקט ואתאי** אף על פי שברך כלל מחט שהבהמה בולעת נכנסת לוושט, והדעת נותנת שניקבה את הוושט (או את הכרס) ויצאה לחלל הגוף, ומשם באה וניקבה את קרום הריאה, מכל מקום כיון שאין לפנינו עקבות של נקב בריאה, אנו מניחים כי המחט חדרה מן הפה לקנה הנשימה, כפי שמצוי לפעמים שאדם מקדים קנה לוושט, וגוף זר חודר למערכת הנשימה.

**סבר לאכשורה וכו' שדרוה לקמיה דר' יצחק** מתחילה סבור היה ר' אמי להכשירה, כ"י יוחנן רבו, שחסרון מבפנים אינו נחשב חסרון, והואיל ואין רואים נקב יש להניח שהמחט באה דרך הסמפון. ואולם משהקשו עליו חשש להכשיר, ולכן שלחה לר' יצחק, שגם הוא תלמידו של ר' יוחנן, שמה הוא יורה להם כדעת רבו. וכיוצא בזה נהג ר' יצחק שחזר ושלחה לר' אמי (לפי גרסת רש"י "שדרה", שהוא עצמו שלחה אליו). ושניהם נהגו בעניינים אלו כפי שנהג ר' יוחנן עצמו (ראה בסוף העמוד הקודם).

ורש"י כתב כי לא הקושיה שהקשו עליו מן המשנה הביאתו לכך, שהרי ניתן ליישבה, וכגמרא לעיל מז, ב. אלא עיקר טעמו היה כמבואר להלן, מפני שהריאה היתה חתוכה, ולא ניתן היה לברוק האם היה שם נקב. אבל הרשב"א התקשה בדבר, שאם כן לא היתה הגמרא

דגלדאי = לרעין. כנדי כנדי – נמחין גדולים כבדים כריאה. טינרי – נמחים גדולים מכנדי וכנר הוקשו כסלע. ואלו הן אותן המנוון צבהמות שלנו כריאה, ואין מראיהן דומה לריאה, אלא דומין כמראה מוגלה. ולאו היינו אטווס כריאה [חולין מז, ב], לאטווס אין שם נמח ולינו משתנה מן הריאה, אלא שאין עולה צנפיחה. מחט שנמצאת בריאה

– ואין הריאה נקובה מצחו, ואין הרוח יוצא ממנה. חסרון מבפנים – שהנחל אוכל הנשר סביבותיו כששזהה שם ומחסרו. הכי גרסין: לא דכולי עלמא לא שמייה חסרון – דהא הכי אוקימנא לעיל [חולין מז, ב] דלכשרי ריאה – דרך הקנה נכנס וצא בצמפונות, ומן הסמפונות לנשר, ומכל מקום קרום החיצון לא ניקב, ואף על פי שאין דרך הקנה לנלוט, אפילו הכי, הואיל דליתא לריאה קמן ולא חזין דלינקבא – על כרחן סמפונא נקט ועל, וריעומא דלא חזין לא ממזקינן. נקובי נקיב – דרך הוושט צא ונכנס, שאין דרך הקנה לנלוט. ונקבה את הדקין, ויאלה ונקבה את קרום הריאה ונכנס למוכה. והלכתא כהנך רבנן דמכשרי דהא רבי יוחנן וריש לקיש – הלכה כרבי יוחנן. ועוד, דקס ליה בשיטתיהו רבי אמי ורב אשי, דלכשרי לקמן: אי קופא לגיו – סמפונא נקט ואתא. אלמא עבדיל קנה שיכנס לתוכו מנת, ולא ממזקינן אסורא הואיל ואין נקב ניכר צו. ודוקא כי אתא כולה ריאה לקמן, אכל נחתכה קודם שצא לפנינו – מיישינן לנלא אי הוה ריאה קמן הוה נקובה. והכי פסק רבי אמי לקמן בשמעתין. בחיתוכא – לאחר שנחתכה מנאלת צלחא החמיכות. סבר לאכשורה – דקסרן סמפונא נקט, וחסרון מנפניס לא שמייה חסרון. שדרה קמיה דרבי יצחק – ולא משום דך קושיל, דהא איכא לשנויה כדשינין לעיל [חולין מז, ב]: לעולם מבחוץ, ולרבי שמעון איצטריך. אלא משום דנחתכה הריאה לא סמפונא נקט ועל, ומתע דלמא אי הוה ריאה קמן הוה ריאה כריאה, דלעיל מה שפיקא דרבי ציה, דהא כי הדר להכריח קמיה טרפה מהאי טעמא. והא רבנן – דלעיל מכשרי, רבי יוחנן ורבי אלעזר ורבי חנינא. שידועין מאיזה טעם הכשירו – שהרי צאת כל הריאה לפנייהם וראוהו שלמה, הלכך על כרחן דרך הקנה נכנסה. דלמא – הוה נקובה, שרוב הנכנסין – דרך הוושט נכנסין, ואי חושט נכנס ודאי ניקבה.

## תוספות

**שדרה** לקמיה דרבי יצחק נפחא – לא מפני שקבל לקושייתם, כדפירש בקונטרס, דלעיל [חולין מז, ב] שנינו דלא צריכא אלא לרבי שמעון. אלא משום דדלמא אי הוה ריאה קמן הוה מינקבה. ואף על פי שרבי אמי הקשה לעיל קושיא זו לעולא ממתניתין דהריאה שניקבה או שחטרה – קיבל תירוצו של עולא. ויש ספרים דגרסי לעיל: "איתיביה רבי אחא לעולא".

**דלמא** אי הוה ריאה קמן הוה מנקבה – לא משום דדרך הוושט מינקיב ואתאי, דאם כן אמאי מכשר בסמוך בחתיכה דכבדא? אלא בעי למימר: דרך הסמפונות יצא, ונכנס בריאה מבחוץ.

**הריאה** כולה **קמן** [לפנינו] היינו רואים שהיא **מינקבה** [מנוקבת] מצידה החיצוני!

טורחת ולחזור להביא את הקושיה. ולכן הסביר כי באמת מתחילה נמנע ר' אסי (וגם ר' יצחק) מלהכשיר בגלל הקושיה שהקשה ר' ירמיה, ולאחר מכן, כשהביאה לפניו הטרף, סבורים היו שהטרף בגלל קושיית ר' ירמיה, ועל כך אמר כי אין זה משום כך, אלא משום חשש נקובה.

**שיודעים מאיזה טעם הכשירו** כלומר, לפניהם עמדה ריאה שלמה, ובדקה בנפיחה ולא הוציאה אור, ומשום כך בהכרח הוצרכו לומר שנכנסה המחט דרך הקנה. אבל אנו שהריאה חתוכה לפנינו, מאיזה טעם נכשיר? שמא אם היינו בודקים אותה שלימה היינו מוצאים בה נקב! (רש"י). ואילו רמב"ן הסביר כי ר' אמי חלק על ר' יוחנן ושאר חכמים שעמו, וכונתו לומר: הם הכשירו (אפילו בחתיכה) ויודעים מאיזה טעם הכשירו, אבל אנו שלא ירדנו לסוף דעתם וטעמם, איננו יכולים להכשיר אם לא בדקנו את הריאה (ראה רש"י"א).

**דילמא אי הוה ריאה קמן מונקבה** ודברים אלו מניחים שברוב המקרים מחט נבלעת דרך הוושט (רש"י). אבל יש שפירשו כי גם אם נניח שבאה דרך הסמפון, הואיל ונמצאת מחט בריאה ועשתה בה נקב מבפנים, יש כאן "ריעותא" שבגללה יש לחשוש לנקב בקרום הריאה (תוס' ה"ק).

## אורה ההלכה

**מחט שנמצאת בריאה** ריאה שהרגיש בה במשמוש היד שיש מחט בתוכה – נפחים בה, ואם עולה בנפיחה ולא יצא ממנה אור – כשרה. כחכמים המכשירים. ואין הברזל בין אם המחט דקה או עבה, בין אם נכנסה דרך חודה או דרך צידה העבה (ראה בתוס'). ואם נמצאה המחט בריאה חתוכה – טריפה. כדעת ר' אמי. וכתב הרמ"א, שבזמן הזה שאיננו בקיאים בנפיחה, יש להטריף כל ריאה שנמצאה בה מחט, ובמקום שיש הפסד מרובה יש להקל ולברוק (ריאה שלימה) על ידי נפיחה. (רמב"ם ספר קרושה הלכות שחיטה פ"ז הי"ד. שו"ע י"ד ל"ז, טו).

הא איתא — לריאה ולא ניקצה. כשרה — ומשום טעמא דנכסמפונא נקט ועל. ונהי נמי דדרך הסמפון צא — הרי לא נכסמפונא נמלאת, ועל כרחק ניקצה הסמפון ויאלה לנשר הריאה. ואמר רב נחמן: האי סמפונא דליניקצ — טרפה! לחבירו אתמר — אלל פילול כשמתפלל מחצירו ניקצ, אלל דופן של מחצירו. דמיון

— טעמא דליתא, הא איתא ולא מיניקבה — פשרה? והאמר רב נחמן: האי סמפונא דריאה דאיניקב — טרפה! — ההוא — לחבירו אתמר. — והאמר רב נחמן: האי הדורא דכנתא דאיניקב להדי חבריה — מגין עליה! אמר רב אשי: טרפות קא מדמי להדדי? אין אומרין בטרפות זו דומה לזו, שהרי חותכה מכאן — ומתה, חותכה מכאן — וחתיה! והיא מחטא דאישתכח בסמפונא רבה דריאה, אתיוה לקמיה דרבנן טרופאי, לא אמרו בה לא איסור ולא היתר; היתר לא אמרי בה — כשמעתייהו, איסור נמי לא אמרי בה, פיון דבסמפונא רבה אישתכח — אימא: סמפונא נקט ואתאי.

בה היא מחטא דאישתכח בחתיכה דכבדא, סבר מר בר רב יוסף למיטרפה. אמר ליה רב אשי: אילו אשתכח בבשרא פהאי גוונא, הוה טריף מר? אלא אמר רב אשי: חזינא, אי קופא לבר — נקובי נקיב ואתאי, אי קופא לגיו — סמפונא נקט ואתאי. והני מילי — באלימתא, אכל קטינתא — לא שנא קופא לגיו, לא שנא קופא לבר — נקובי נקיב ואתאי. ומאי שנא ממתח שנימצא

טריף מר — נחמיה. כלומר, וכי נקוצת הכבד טרפה הוא? אי קופא לגיו — אם ראשה העצ שהיא נקוצת צו נמצא בתוך הכבד, וחודיה שקורין \*\*פונט\*\* יוצא לתוך חלל הבהמה — ודאי סמפונא נקט, ואמר רב יוסף נקט חודה אם הסמפון יוצא לכבד וממנו לחוץ. ואי קופא לבר, לחלל הבהמה ופיה לתוך הכבד — ודאי דרך הושט נכנסה מחלה, וניקצה הדקין, ויאלה ונכנס פיה לכבד. באלימתא — מחט עצה שאינה יכולה לנקב דרך קופא שלה. אלל צקטינתא, כגון מחטין שלנו שמנקצין בשר אפילו דרך קופא שלהן.

תוספות

אי קופא לגיו אי קופא לבר — אין לפרש כשהמחט מקצתה חוץ לכבד ומקצתה בתוכו, אבל כולו בתוך הכבד — כשרה בכל ענין, דסמפונא נקיט ואתא. דאם כן מאי פריך ממחט שנמצא בעובי בית הכסות? דעל כרחק התם כשהוא בתוך בית הכסות איירי. דאי בחלל הגוף, היכי קאמר: מצד אחד, שלא ניקבה אלא עור אחד — כשרה? הא ודאי דרך הוושט נקיב ואתא! אלא אי קופא לגיו — לצד סמפון של כבד קאמר, ואפילו כולה בתוך הכבד. ונראה, דזוקא גבי כבד יש חילוק בין קופא לגיו לקופא לבר, אבל בריאה — כשרה בכל ענין, דקרובה לקנה, וסמפונא דריאה יש לה ריוח וחלל גדול. וכן אם נמצאת בתוך הקורקבן — כשר, שדרך הוושט בא מחט עם המאכל, שהקורקבן תלוי בוושט.

אינו שונה אם הקוף לחוץ. יש לחשוש שנקובי נקיב ואתאי [נקבה את הוושט, ומחלל הגוף באה לכבד]. ושואלים: ומאי שנא ממתח שנמצא

עיונים

הדורא דכנתא "כנתא" הוא שומן, והדורא" הוא מלשון חורה סיבוב, והכוונה למעינים הדקים, שהם מסובבים ומפותלים ויש בין סיבוב לסיבוב שכבת שומן. טרפות קא מדמי להדדי והרי הסמפונות קשים הם, ואינם סותמים את הנקב שבסמפון הסמוך. מה שאין כן במעינים שהם רכים (רא"ש). שהרי חותכה מכאן ומתה וכו' הדוגמה שמביא לכך רש"י היא ממה ששינוי שאם ניטל צומת הגידין מרגל הבהמה הרי זו טריפה, למרות שאם נחתך הבשר בירך למעלה משם הרי זו כשרה, והיה מקום לומר בקל וחומר שהיא טריפה (ראה להלן ע"ג). ור"י פירש את הדבר ביחס לתורבץ הוושט, שיש מי שאומר שאינו טריפה עד שיינקב ברובו, ואילו הוושט עצמו נקובתו במשהו (ראה לעיל מג"ב), או ביחס לטחול שאם ניקב במקום אחד הוא כשר ובמקום אחר הוא טריפה (להלן נ"ב).

דאישתכח בחתיכה דכבדא מוסכם על רוב המפרשים (חוץ מדעת הסמ"ק, ראה ב"י), כי ביחס לכבד, שאין הנקב עושה בו טריפה, ואין בו בדיקה בנפיחה — ואין איפוא מקום לחלק בין כבד שלם לבין חתיכת כבד, כפי שהוא בריאה לעיל.

אלא אמר רב אשי חזינא אי קופא לבר וכו' כתבו בתוס' ושאר ראשונים כי "קופא לבר" ו"קופא לגיו" אינם מתייחסים למקום בו נמצא הקוף, בתוך הכבד או מחוצה לו (כפי שמשמע מרש"י). אלא מתייחסים רק לכיוון אליו פונה קוף המחט, שאם קוף המחט פונה לא מחוץ לכבד לחלל הגוף סימן הוא שהגיעה מחלל הגוף, וניקבה את הוושט תחילה. ואם הוא פונה פנימה סימן שהגיעה דרך סמפון הכבד ולא ניקבה את הוושט. ומדברי הרמב"ם עולה כי הבין את הביטויים "לבר" ו"לגיו" בצורה הפוכה, ש"קופא לגו" הוא שפונה לעבר חלל הגוף, ו"קופא לבר" הוא לעבר פי הקנה של הכבד (רשב"א, עיי"ש באריכות).

אי קופא לגיו סמפונא נקט ואתאי מדברי רש"י להלן (מ"א), משמע שאנו מניחים שהמחט חדרה דרך הקנה לריאה ומשם יוצא קנה לכבד. אך מפרשים אחרים כתבו כי המציאות אינה כזאת. יש שהציע שהמחט עברה מן הריאה למערכת הדם, ומשם הגיעה לאחד מכלי הדם הנכנסים לכבד (שיחת חולין). והעירו ראשונים כי דווקא בכבד יש הבדל בכיוון של קוף המחט. אבל ביחס לריאה אין מחלקים, ובכל ענין כשרה, לפי שהריאה קרובה לקנה וסמפוני הריאה רחבים, ואפילו הקוף פונה אל מחוץ לריאה, וחודה פונה לריאה, אנו מניחים שנכנסה לתוך הסימפון ומשם דחק הקוף ונכנס לתוך בשר הריאה מבפנים, שהוא רך (תוס', רא"ש).

ומתקשים בדבר: מדברים אלו יש לדייק כי טעמא דליתא (הטעם שהטריף הוא דווקא מפני שהריאה כולה איננה לפניו) הוא איתא ולא מיניקבה [אבל אם היא נמצאת לפנינו ואינה נקובה] — כשרה? והאמר [והרי אמר] רב נחמן: האי סמפונא דריאה דאיניקב [אחד מסמפונות הריאה שניקב] — טרפה, למרות שלא ניקב קרום הריאה מבחוץ! ומשיבים: ההוא [אותו דבר] בסמפון שניקב לחבירו (לסמפון אחר) שסמוך לו אתמר [נאמר]. שכיזן שקשים הם — אין הם סותמים זה את זה, אבל במחט שחדרת מסמפון אל בשר הריאה — בשר הריאה שצמוד לסמפון סותם את הנקב שבסמפון. ומקשים, והאמר [והרי אמר] רב נחמן: האי הדורא דכנתא דאיניקב להדי חבריה — מגין עליה (המעיינים המסובבים שיש חלב ביניהם, שניקב מעי כנגד חבירו — חבירו סותם אותו ומגן עליו). מדוע אין אומרים כאן שהסמפונות מגינים זה על זה? אמר רב אשי: טרפות קא מדמי להדדי [אתה מדמה זו לזו]? אין אומרין בטרפות זו דומה לזו, שהרי בבהמה יכול שיהא חותכה מכאן, במקום אחד — ומתה, חותכה מכאן במקום אחר וחיה! מסופר, ההיא מחטא דאישתכח בסמפונא רבה דריאה [אותה מחט שנמצאה בסמפון הגדול הראשי של הריאה], אתיוה לקמיה דרבנן טרופאי [הביאו אותה לפני החכמים המסריפים] במחט שנמצאת בריאה, ר' שמעון בן לקיש ור' מני בר פטיש ור' שמעון בן אליקים, ולא אמרו בה לא איסור ולא היתר. ומסבירים: היתר לא אמרי [אמרן] בה — כשמעתייהו [כשמוענתם. כהלכתם] שהם אוסרים בזה, איסור נמי לא אמרי [גם כן לא אמרן] בה — כיון

דבסמפונא רבה אישתכח [שבסמפון הגדול שנמצא בה], אימא סמפונא נקט ואתאי [אמור שדרך הסמפון באה], שהדברים נראים שבאה דרך הקנה (ולא דרך הוושט), שניקבה אותו ועברה לחלל הגוף, ומשם עברה וניקבה את הריאה, ומשם הגיעה לסמפון הגדול.

ב מסופר, ההיא מחטא דאישתכח בחתיכה דכבדא [אותה מחט שנמצאה בסמפון הגדול הראשי של הריאה], אתיוה לקמיה דרבנן טרופאי [הביאו אותה לפני החכמים המסריפים] במחט שנמצאת בריאה, ר' שמעון בן לקיש ור' מני בר פטיש ור' שמעון בן אליקים, ולא אמרו בה לא איסור ולא היתר. ומסבירים: היתר לא אמרי [אמרן] בה — כשמעתייהו [כשמוענתם. כהלכתם] שהם אוסרים בזה, איסור נמי לא אמרי [גם כן לא אמרן] בה — כיון

דבסמפונא רבה אישתכח [שבסמפון הגדול שנמצא בה], אימא סמפונא נקט ואתאי [אמור שדרך הסמפון באה], שהדברים נראים שבאה דרך הקנה (ולא דרך הוושט), שניקבה אותו ועברה לחלל הגוף, ומשם עברה וניקבה את הריאה, ומשם הגיעה לסמפון הגדול.

ב מסופר, ההיא מחטא דאישתכח בחתיכה דכבדא [אותה מחט שנמצאה בתוך חתיכה של כבד] בהמה, סבר [סבור היה] מר בר רב יוסף למיטרפה [לחטוף אותה], אמר ליה [לר] רב אשי: אילו אשתכח בכשרא כהאי גוונא [אם היית מוצא מחט בבשר הבהמה כגון זה] הוה טריף מר [היה אדוני מסריף]? והרי נקב בכבד הוא נקב בכשר, שנקב בכבד אינו בכלל הטרופות ששינוי במשנתנו! אלא אמר רב אשי: חזינא [ורואים אנן], אי קופא לבר [אם הקוף, הצד המחורר, העבה של המחט נמצא מבחוץ], לצד חלל הבטן, וחוד המחט פונה לכבד — יש להניח שנקובי נקיב ואתאי [ניקבה המחט את הוושט ויצאה לחלל הגוף עד שבאה לכבד], ולכן טריפה היא, וכדין נקובת הוושט. אי קופא לגיו [אם הקוף פונה לפני הכבד], וחוד המחט פונה מן הכבד החוצה לחלל הגוף, יש להניח שסמפונא נקט ואתאי [דרך סמפון, כלי דם, של הכבד באה] לכבד דרך מערכת הדם, ולא נקבה את הוושט והגיעה לכבד דרך חלל הגוף, ולכן היא כשרה. ומסיימים: והני מילי באלימתא [ודברים אלה אמורים במחט גסה, גדולה], שאין הקוף שלה יכול לעשות נקב בכשר, ולכן יש להניח שהגיעה דרך הסמפון, אבל קטינתא [במחט דקה], לא שנא קופא לגיו לא שנא קופא לבר [אינו שונה אם הקוף לפנינו, ואינו שונה הדבר] ממחט שנמצאת

אבל קטינתא לא שנא וכו' יש שהבינו כי הכוונה היא שבמחט קטנה ודקה בכל מקרה יש להכשיר (ראה המאמר ורשב"א בשיטת רש"י).

אורה ההלכה

האי סמפונא דריאה דאיניקב ניקב אחד מהסמפונות שבפנים (הקנים החלולים שבתוך הריאה) לחבירו, כגון במקום שמתפצלים זה מזה ואין בשר ביניהם — טריפה, שחבירו קשה ואינו מגן עליו. אבל אם ניקב לבשר הריאה — הבשר מגין עליו וכשרה. (רמב"ם ספר קדושה הלכות שחיטה פ"ז ה"ג. שו"ע יו"ד לו, א).

הדורא דכנתא הדורא דכנתא (המעיים הדקים שסובבים סביב לשומן שלהם הקרוי כנתא) שניקב אחד לחבירו — כשר, שחבירו מגין עליו. ואין צריך לומר שאם ניקב לכנתא, שהכנתא שומן טהור הוא וסותר. כדברי רב נחמן. (רמב"ם שם פ"ז ה"ג. שו"ע יו"ד מו, א).

מחטא דאישתכח בסמפונא רבה דריאה נמצאה מחט בסמפון הגדול של הריאה — כשרה (אפילו אם הריאה חתוכה. רמ"א). שהסימפון רחב, ואנו תולים שהמחט באה דרך הקנה ולא ניקבה כלום. ולכתחילה יש לבדוק את הריאה בנפיחה, וכן נהגים (ראה באה"ט דרבי"ת). (רמב"ם שם פ"ז ה"ד. שו"ע יו"ד לו, יז).

מחטא דאישתכח בחתיכה דכבדא מחט שנמצאה בכבד, בין שבא לפנינו שלם בין שבא חתוך, אם צידה העבה של המחט פונה לצד חלל הבהמה, אפילו כולה טמונה בבשר הכבד — טריפה, שאנו חוששים שנכנסה דרך הוושט למעינים הדקים וניקבה אותם, ויצאה לחלל הבהמה ומשם נכנסה לכבד. ואם חודה פונה החוצה לחלל הבהמה — כשרה, שאנו תולים שדרך סמפון באה לשם (ובנתאי שהצד העבה פונה לצד הסמפון, אבל אם הוא פונה לצדדים — טריפה). והרשב"א סבור (כשיטת הרמב"ם) שאם חודה פונה לחלל הגוף גם כן טריפה, שמה עם כניסתו לעבר הכבד ניקב את הצינור המוליך לכבד במקום שהוא צר (וכן פסקו ש"ך ועוד). במה דברים אמורים? במחט גסה, אבל במחט דקה — טריפה, בין אם חודה לפניו בין אם לחוץ. כדברי רב אשי. ונהגו להחמיר ולהטריף בכל מחט שאינה עבה כשיעור גרעין של תמרה, שאין אנו בקיאים איזו גסה. ולמעשה, כבד שנמצאה בו מחט כלשהי — טריפה (ראה קף החיים). (רמב"ם שם פ"ז ה"ח. שו"ע יו"ד מא, ו. נא, א).

מסורת הש"ס  
ד. ב"ב קל"ב. חולין נ"ב.  
ע"א.  
ה. שבת לו"א. כתובות ע"ב. חולין נ"ב. תוספתא חולין פ"ג י"א.

גרסות

טעמא דליתא הא איתא בחלק מכתה"י: טעמא דלא אייתוה [קמן] הא אייתוה קמו.  
ההוא לחבירו אייתמר בכתה"י: ההוא נקב לחבירו אייתמר ובחלק מכתה"י: כי אייתמר דרב נחמן לחבירה אייתמר וכן ברבינו גרשום ועוד.

דאיניקב להדי חבריה מגין עליה בכתה"י: דאיניקב לחבירה [כשרה] חבריה מגין עליה.  
קא מדמי בכתה"י: קא מדמי.

שהרי חותכה ברוב כתיה"י: ואל תתמה שהרי חותכה. מכאן ומתה חותכה מכאן וחיה בכתה"י: מכאן וחיה חותכה מכאן ומתה.

אתיוה לקמיה דרבנן טרופאי בכתה"י: אייתו קמי טרופאי.

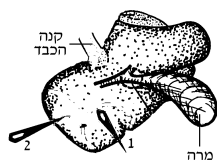
אי קופא לבר — נקט ואתאי ברוב כתיה"י: אי קופא לגיו סימפונא נקט ועייל אי קופא לבר נקובי נקיב ועייל וכן ברש"י ועוד, וכן הגיה בש"מ.

אבל קטינתא לא שנא קופא לגיו לא שנא קופא לבר בכתה"י: אבל קטינתא לא שנא קופא לבר לא שנא קופא לבר לא שנא קופא לגיו ויש בכתה"י: אבל בקטינתא אף על גב דקופא לגיו.

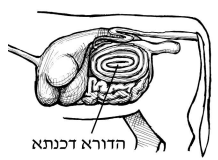
אבל קטינתא יש במקורות: בחלישתא ראה רי"ף. ומאי שנא ממחט שנמצאת ברוב כתיה"י: מאי שנא מהא דתניא מחט שנמצאת.

החיים

מחטא דאישתכח בכבדא



ציור סכימטי של הכבד (1) קוף המחט כלפי פנים (2) קוף המחט כלפי חוץ וראה גם נספח תמונות עמ' 9.



מערכת העיכול של פרה וראה גם נספח תמונות עמ' 12.

\* דיי"ש (צ"ל: רייד"ש) מן הצרפתית העתיקה reides — נוקשה, קשה.

\* אנטרי"ל (צ"ל: אינטרי"ל) מן הצרפתית העתיקה entrel — שומן המעינים.

\* פונט"ה (צ"ל: פונט"ה) מן הצרפתית העתיקה pointe — חוד.

